

麦可思研究

World class evaluation and consulting for quality in higher education

国际水平的教育需求与质量评估咨询

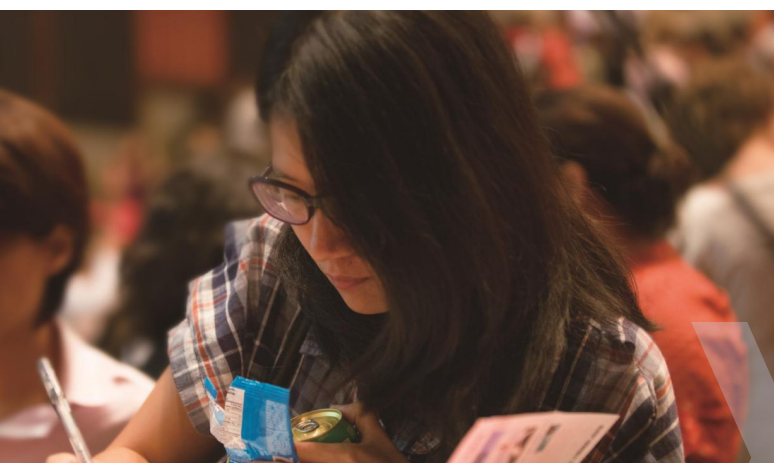
133



《麦可思研究》将于
2013年1月1日公开发刊。
[点击此处](#)查看详细订阅信息。

《麦可思研究》每月1日、11日、21日推出, [点击此处](#)填写简表订阅

下载各期地址: <http://www.mycos.com.cn/Research/ShowMMR>



本期导航

点击标题即可选读

研 究

读研了, 他们为何抛弃旧爱

行家论道

大学好不好, 社会说了算

故 事

一卷挂历引发的故事

麦可思独家专访

研究生卖盒饭未必大材小用

MyCOS Institute
麦可思研究院

总 策 划: 郭 坤
责任编辑: 郭 坤
编 辑: 谌 超 王 慧 王 静
校 对: 丁 楠
编 委: 罗惠文 马 妍 王伯庆
武艳丽



读研了，他们为何抛弃旧爱

——2011 届本科毕业生读研分析

随着高等教育的大众化，读研如今被许多人认为是大学毕业生重新规划个人职业发展方向的机会。研究生入学考试即将展开之际，回顾往届本科毕业生的读研情况或许会有助于您思考这一问题。麦可思对2011届读研毕业生的分析显示：

❖ 数据说明

本分析数据来源于2011年、2012年中国大学毕业生社会需求与培养质量调查。参见《2011年中国大学生就业报告》及《2012年中国大学生就业报告》（就业蓝皮书）。

❖ 主要结论

读研毕业生中近三成转换了专业；“个人兴趣”让他们放弃本科专业
读研毕业生认为本科母校最需改进“学术批判性思维能力”培养

❖ 基本发现

☑ 读研毕业生中近三成转换了专业；“个人兴趣”让他们放弃本科专业

2012年中国大学毕业生半年后调查显示，2011届本科毕业后就读研的毕

本科各专业毕业生读研转换专业的比例=各专业读研的毕业生转换专业的人数/该专业读研毕业生总人数。需要注意的是，专业转换可以发生在同一个专业门类中。

业生中，有31%转换了专业。其中“211”院校转专业的比例为25%，非“211”本科院校为32%。通过进一步分析发现，读研时转换专业的本科毕业生最主要的动机是“符合兴趣爱好”（“211”和非“211”均为30%），其次是“符合自己的职业规划”（“211”为24%，非“211”为19%）。值得注意的是，非“211”本科院校读研转专业的人群中，有12%是因为转后的专业容易考上，比“211”院校该比例高5个百分点。

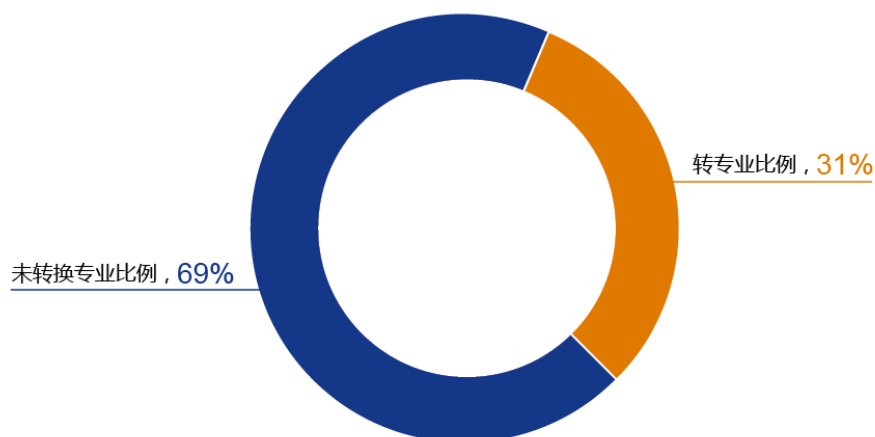


图1 2011届本科毕业生读研转换专业的比例

数据来源：2012年中国大学毕业生社会需求与培养质量调查。

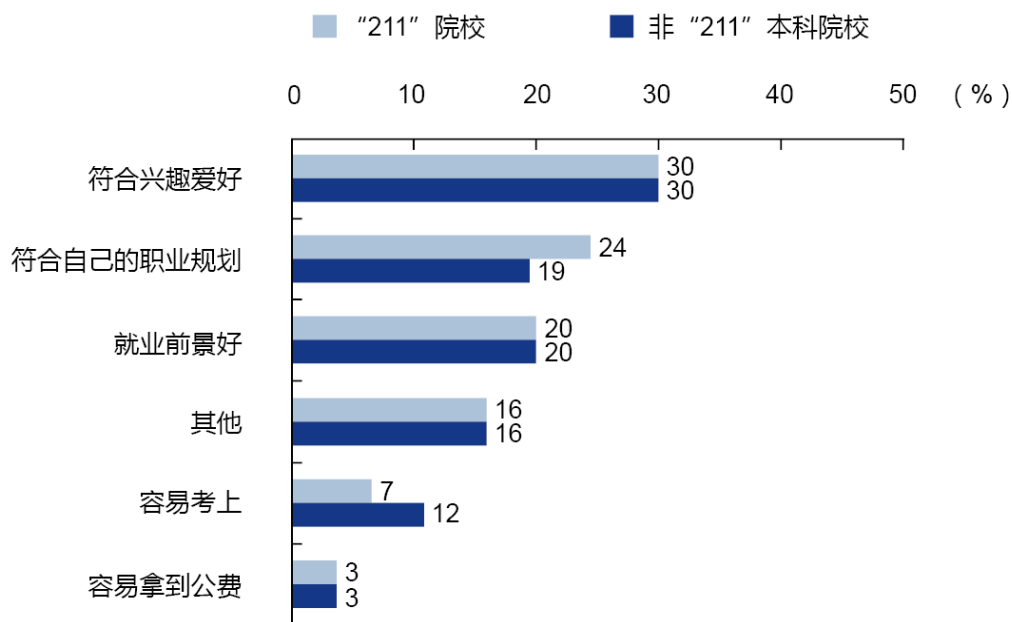


图2 2011届本科毕业生读研转换专业的动机分布

数据来源：2012年中国大学毕业生社会需求与培养质量调查。



2011 届本科毕业后读研

转换专业比例 **31%**

本科各专业毕业生读研比例=
各专业毕业生的读研人数/该
专业毕业生总人数。

主要本科专业门类中，2011届**读研比例**最高的为历史学（21.3%），其读研转换专业比例最低，为14%；读研比例最低的为管理学（6.3%），其读研转换专业比例最高，为41%。

具体到高校，还可以分析本校各专业的读研转换专业比例。一部分读研比例和转换比例均较高的专业，可能在培养方面存在问题，导致就读的学生经过四年学习后对自身的专业能力不自信，或是该专业教学所表现出的吸引力不足。学校应该重点关注这些专业的培养过程。

表1 2011届本科主要专业门类读研比例及转换专业比例*

单位：%

本科主要专业门类名称	读研比例	转换专业比例
历史学	21.3	14
医 学	17.6	19
理 学	15.8	36
农 学	14.2	30
法 学	12.8	25
工 学	12.0	21
经济学	7.8	38
教育学	7.4	26
文 学	7.3	30
管理学	6.3	41
全国本科	9.2	31

* 个别专业门类因为样本不足，没有包括在内。

数据来源：2012年中国大学毕业生社会需求与培养质量调查。

☑ 读研毕业生认为本科母校最需改进“学术批判性思维能力”培养

2012年中国大学毕业生半年后调查显示，2011届本科毕业生读研的人群认为，母校本科学术准备最需要改进的前三项分别是学术批判性思维能力（27%）、专业课程知识（22%）和研究方法（19%）。如果一所高校培养的毕业生中选择读研的占有一定比例，就应该考虑重点改善“最需要改进的学术准备”教学质量。这样一方面可以满足在校准备读研学生的学术需求，从而可能提高他们对母校的满意度；一方面可以通过改善教学质量提高培养质量。

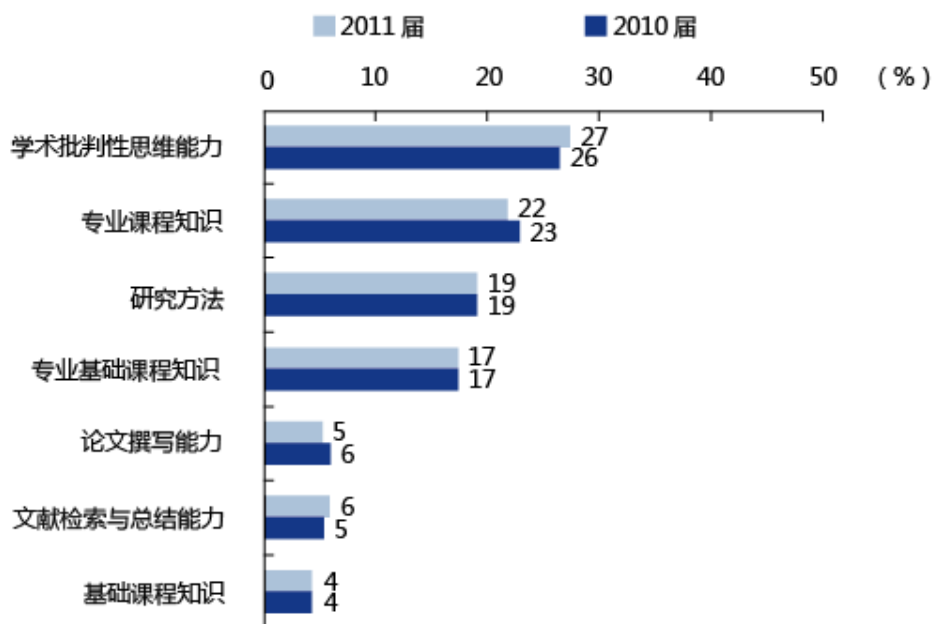


图3 2011届本科院校毕业的国内读研人群认为母校本科学术准备最需要改进的地方分布

数据来源：2011年、2012年中国大学毕业生社会需求与培养质量调查。

如需转载，请注明来源。

数据分析/撰文

麦可思研究院

【行家论道】



大学好不好， 社会说了算

作者介绍：孙平

广东理工职业学院副院长，法学博士、教授，研究方向为教育人类学、高等教育。



对美国大学较为深刻的认识是随2012年初广东省属重点大学校长赴美培训班的考察，这次培训我们拜会了美国教育部、美国西部大学教学评估认证委员会、加州州立参议员办公室教育委员会的官员，访问了加州大学、圣荷西州立大学、马里兰大学等10余所美国大学，感受最深的就是美国大学与中国大学在开放性办学思路方面的差别，在大学与社会的融合性方面的区别。

■ 管理大学的“有形之手”与“无形之手”

按照美国人的说法，美国的教育部是非常弱势的部门，对于全国教育事业的管理权限十分有限。那么谁在管理美国的大学呢？有一只无形的手，就是社会和学校自己。学校办得好与不好是自己的事情。校长和教师通通都是聘任的，谁干得好谁能够留下，谁干得不好不论是校长还是教师就要卷铺盖走人。学校的最高决策机构是理事会。政府对大学拨款的主要依据是招生人数，招生多，拨款也多。学校要搞建设可以向政府提出拨款，政府如不同意，学校自己想办

姚云.美国教育法治的制度与精神[M].北京：教育科学出版社，2007

[返回目录](#)

法建设，政府也不干预。政府要去做的是让每一个愿意上学的人有学上，保证每一个进入学校的人不会因为贫穷而上不起学。政府对大学的基本要求在法律中已经有明确规定，任何人都无权超越法律而为所欲为。大学办学质量的高低完全由社会说了算，社会评价组织对大学的评估使得大学离不开社会组织的支持。许许多多在中国要政府解决的大学问题在美国都是由非政府的社会组织在完成。



链接

“社会领域要更好地利用社会的力量，包括社会组织的力量，把应该由市场和社会发挥作用的交给市场和社会。这也是改革的方向。”

——摘自中共中央政治局常委、国务院副总理李克强
2012年11月21日主持召开全国综合配套改革试点工作
座谈会上的重要讲话。

2012年10月10日公布的《国务院关于第六批取消和调整行政审批项目的决定》提出：

凡公民、法人或者其他组织能够自主决定，市场竞争机制能够有效调节，行业组织或者中介机构能够自律管理的事项，政府都要退出。凡可以采用事后监管和间接管理方式的事项，一律不设前置审批。

学校与社会紧密结合——开放办学、资源共享

美国斯坦福大学以前是一个不出名的乡村大学，由于硅谷的出现，最后成为世界顶尖大学，特殊性就在于“教、学、研”的紧密结合。它是靠捐款和项目资金运行的大学，可以说资金完全来源于社会，来源于基金会，政府是不承担资金支持的。



圣荷西州立大学图书馆

在另一所坐落于硅谷的大学——圣荷西州立大学，特别值得一提的是，其学校图书馆是对所有市民开放的。大学图书馆没有门禁系统，市民可以自由进出任何楼层，只有个别楼层的电脑设置了特别的接口，供大学的师生使用。这座图书馆是联合办学、资源共享的一个范例：原来学校想建一个图书馆，市政府也想建一个图书馆；校长与市长经常在一起出席早餐会，双方一拍即合，学校花2亿美元，政府免费提供土地，双方联合建设图书馆，于2003年落成。

美国大学的许多经费来源于政府部门的研究项目，如能源部可以要求国会决定给大学拨一大笔钱去研究能源电池。任何机构包括大学都可以通过公开竞争的方式获得此项拨款。

■ 大学的评价应交给第三方社会机构进行

政府到底要如何管理大学？其中一个思路就是让社会机构介入到大学评估工作中去，使大学接受社会的检验，而不是接受政府的检验。

如果有政府的评价机构，自然社会评价机构就没有生存的空间，反过来，如果政府不去管大学的评价事务，那么自然就会出现非官方的大学评价机构。像中国的麦可思公司是专业的、得到社会认可的第三方教育数据咨询和评价机构，现在麦可思公司已经在许多大学进行非政府的评价工作。但是中国这样的大学评价机构寥寥无几。



■ 结 语

2012年2月，美国北达科他州的教育评估认证机构发布了一份内部审查报告，指出狄克森州立大学为提高入学率，招收了许多英语水平不符合规定的外国留学生，结果学习成绩根本无法保证。报告发布当天，狄克森州立大学的一名学院院长开枪自杀，因为此事，副校长辞职。当月21日，当我们在美国教育部问起此事时，美国教育部官员表示：“我们也关注到这件事，一个大学从成功大学变成糟糕大学其实只需很短的时间。”轻描淡写一句话就算完事了。我们感到这位官员说这件事时非常轻松，没有一点自责，好像此事与他们关系不大。事实上也确实如此。美国的教育也有许多不尽人意的地方，但是美国的大学有一套自我纠错的机制，狄克森州立大学的问题就是依靠这种自我纠错的机制发现的，这套系统其实也就是社会评估与社会评价体系。美国大学生存的基础在于社会的评价，大学的社会声誉没有了，自然也就没有学生了，这不需要政府的干预。

学习美国大学有益的东西，并不是要完全照搬美国高等教育的模式，只是通过比较，发现问题，正视问题，最终寻求一条解决问题的良好途径。我们也不能奢望中国的大学都马上就把围墙拆了，那样的话，大学承受的压力是无比之巨的。但是，中国的大学也一定要走开放性办学之路，不能总是与社会脱离，大学应该成为社会的一份子，应该把为社会服务作为一项考核、评价大学的基本指标，否则的话，大学要为社会服务只能是一句空话。

本文摘自作者来稿《大学的开放性：教育与社会的关系》，
标题为编辑部自拟。



【故 事】

一卷挂历引发的故事

布林莫尔学院-罗兹馆

10月挂历用图

麦可思秋季高校管理讲座后，我们设计的作为会议纪念品之一的 2013 年挂历得到许多参会者的好评，认为它做得很实用，有创造性，也很用心。好些高教管理者后来询问我们是怎样产生这样的创意，又是怎样把挂历设计出来的。

首部大学管理者挂历

那是在圣彼得堡的一个秋日，王伯庆博士正在访问圣彼得堡国立师范大学。当他看到沙俄时代的大学建筑，心想，我们能不能做个2013年挂历，把世界著名大学建筑照片选出来，并把该大学最有代表性的一句话放上去，加上该建筑的历史介绍，大学一定喜欢。一说出来，大家纷纷笑起来，因为挂历已经送滥了，人家是收到一份扔一份。王老师说：“不，我们还会在挂历上注明大学管理者需要关注的学生的节日，大学各时期应该准备的工作提醒，大学一定喜欢的！”

这样，中国第一部大学管理者挂历的创意就产生了。

一切从大学管理出发

麦可思挂历的核心所在：必须对大学管理者有用。我们通过三个方面的设计来保证。

[返回目录](#)



国王礼堂 Kings College Chapel

国王礼堂为英国国王亨利六世在1446年下令建造，耗时80年完成。礼堂四面彩色玻璃窗以圣经故事为主要情景，门楣、立柱上随处可见玫瑰。这个礼堂以雕刻精美闻名。唱诗班的表演是世界知名的圣爱德华乐会之一。

- 毕业生社会需求与培养质量半年后跟踪调查准备启动
- 请准备2013级新生适应性调查
- 请准备2014级招生宣传资料的设计与更新

12 DECEMBER

星期日	星期一	星期二	星期三	星期四	星期五	星期六
1 世界艾滋病日	2	3 世界残疾人日 世界	4	5	6	7 大雪
8	9 一二·九运动 纪念日 (1935)	10	11	12	13	14
15	16	17 十五	18	19	20 澳门回归 纪念日 (1999)	21
22 冬至	23	24 平安夜 请注意平安夜 学生安全	25 圣诞节	26	27	28
29	30	31	1	2	3	4

联系我们 010-58819110 research@mycos.com.cn

MYCOS 麦可思
China Occupational Skills 職業教育·人力資源

一是设计了**月度重要工作提醒栏**。比如，我们在1月时会提醒“请安排2013级招生宣传资料的设计与更新”，2月时提醒“请关注假期安全工作，为留校过年的学生组织活动”，7月时提醒“请准备新生入学教育”，10月时提醒“请实施招生有效性分析和新生入学评价调查”，等等。

二是在日历栏中，除学校有放假安排的法定假日外，还放上了各种大学工作相关的节日、纪念日，并且配上了说明与提醒。比如，在1月19日时，我们会注明“腊八节”，并且提醒“学校食堂可提供腊八粥”；又如，我们知道有些大学的学生会在每年3月最后一个周六自发进行“地球1小时”活动，表示对气候变化的关注和社会责任感，因此我们在3月30日这天进行了注明：“环保，20:30—21:30熄灯1小时，以表支持”；当然，光棍节、情人节、白色情人节、七夕节、圣诞节……这些学生们的话题热点日我们一个也没有落下。这些节日和提醒，登上印刷品这样的“大雅之堂”似乎显得有些“细枝末节”，但它们是学生们实际在关注的，我们希望这些细节能帮助大学更贴心地服务好学生。

三是选择与大学相关的主题，将美丽的世界名校校园配上办学理念，并讲述校园建筑背后的故事和设计理念。

之前，《麦可思研究》所做的世界大学建筑专题收到许多高教管理者热情洋溢的反馈，在他们看来，欣赏承载大学精神、凝固大学历史的校园建筑，对反思办学颇有裨益。于是，我们借此挂历延续这个专题，把它做深。最后我们从精挑的近百所名校的上千张照片中选出了建筑图片、理

念、故事都能给人带来冲击的12张。这些建筑都是与学生有关的，如哈佛大学的新生食堂、哥本哈根大学的学生宿舍；其中一些并不只是楼而已，还营造出一种环境，传递出校园特色，如剑桥大学国王礼堂前有学生载着长辈撑船划过。它们有趣味性的故事，比如，爱丁堡大学的学生会堂据说给罗琳带来了小说《哈里·波特》的灵感，牛津大学的战争纪念花园原来就是童话里的“爱丽丝乐园”；它们也引起思考，比如，莫斯科大学为什么要打造一幢把5754间学生宿舍、184套教师宿舍、音乐厅、运动馆……统统囊括其中的巨型综合大楼？或许这在严寒的俄罗斯避免了学生们奔波各处而会遭遇的寒冷，与老师们住得更近也有利于师生关系更加紧密。



牛津大学-战争纪念花园

4 月挂历用图



莫斯科大学-莫斯科大学主楼

8 月挂历用图

细节！细节！细节！

这卷挂历能获得赞誉，除设计理念外，还有很多“小心思”。

在设计时，我们争论了挂历的尺寸。究竟是现在流行的台历好呢，还是老式的长挂历好？最后我们坚持长挂历，**要以校园建筑带来视觉及至心灵冲击，必须采用大画面，配上该校一句理念**。校训未必是该校最好的代表理念，于是我们查看各大学历史，从中找出最有代表性的话语；对话语的译文再三锤炼，并把原文语种配上。由于对象限定在大学管理者这一大多在四五十岁之间的群体，我们在挂历设计完成后，将它打出样品，专门邀请这一年龄段的人来看上面的关键字样，从字号到色彩是否清晰可见，以便及时调整。那段时间，美工们常常加班，一次次推倒重来。

最后，我们又想到说：“万一收到者没有钉子不挂呢？要准备挂钉随挂历寄出。”于是，行政部门买了各式挂钉，测试它们的承重力和无痕性后，选取了最好的一款无痕钉附送在挂历之中。免去大学管理者找钉子的麻烦，也不必费心去找专门的工具来钉，用稍微硬一点的东西略微用力一摁即可，取下之后墙上也不会留下难看的“黑洞”。

在印刷时，我们挑选出了最能显现图片效果的纸张，把装订的封条专门进行了设计，对挂绳是否牢固、手撕线是否做得方便好撕也进行了多人试验。



后期包装时，麦可思团队又加入不少心思。负责包装的同事有规范的工作流程，画面朝外卷，挂上时挂历只会向墙靠，不向画面卷。最后，怕大学管理者以为这又是一份普通挂历不打开就扔掉，我们在每一卷挂历上，还贴上了条子：“大学管理者挂历，内含挂钉”，也打上了漂亮的蝴蝶结，增添一分生活情趣在里面。


有次我偶然与人谈起做挂历的过程，对方感叹道：“这不过是件小东西啊！你们竟然如此下大功夫！”其实，麦可思一直是这样做事的，请您看看刚收到的《麦可思研究》的平邮信封，上面有这么一句话“邮递员师傅辛苦了，请对此封邮件多多关照，并祝您工作愉快！”。我们是做服务的，为他人考虑周到就是我们的乐趣。

如需转载，请联系麦可思。



文

《麦可思研究》编辑部

深圳职业技术学院副校长 陈秋明 ：每次收到麦可思公司的邮件，信封上都会写上一句话：“邮递员师傅辛苦了，请对此邮件多多关照，并祝您工作愉快！”这是对一线普通劳动者的致敬。让我们向尊重一线劳动者的所有人致敬！

【管理日历】2012

12 DECEMBER

星期日	星期一	星期二	星期三	星期四	星期五	星期六
						1 世界艾滋病日
2	3 世界残疾人日 冬月	4	5	6	7 大雪	8
9 一二·九运动 纪念日 (1935)	10	11	12	13	14	15
16	17 十五	18	19	20 澳门回归 纪念日 (1999)	21	22 冬至
23	24 平安夜 请注意平安夜 学生安全	25 圣诞节	26	27	28	29
30	31	1	2	3	4	5

返回目录

【麦可思独家专访】



研究生卖盒饭未必大材小用

——上海大学副校长叶志明、

清华大学教育研究院副院长袁本涛谈研究生培养

一些人选择读研，是为了规避当前的就业压力，而当研究生做保安、回家种田等新闻见诸报端后，又遭到公众质疑：“研究生白读了吗？”如何保证研究生培养质量？又该如何正确看待研究生就业问题？《麦可思研究》采访了上海大学副校长叶志明和清华大学教育研究院副院长兼教育政策与管理研究所所长袁本涛教授。

不要一味培养通用型人才

对于研究生培养质量，袁本涛教授认为需要从宏观质量和微观质量两个角度分析。

“宏观质量是指研究生培养与社会需求的匹配度。”他说，如果把整个研究生教育体系看作一个系统，那么这个系统在规模或结构上如果跟社会需求的匹配度较高，质量就比较高，反之则低。“从结构上来看，目前研究生培养结构不好。一是学科结构与产业结构匹配度不高；二是研究生培养模式不合理，尤其是硕士研究生培养中专业学位型人才培养应切实转向业界参与的应用型人才培养模式；三是区域布局不合理，没有和地方产业相结合。”

[返回目录](#)

袁本涛这样认为。“一些地方性的大学，是应该与‘985’院校努力比拼培养基础学科的硕士、博士，还是培养独具地方特色的人才？”采访过程中，袁本涛抛出这样一个问题。他认为，一些大学可以依据独特的地方特色创新研究生培养，而不是一味培养通用型人才。如青海的大学可以培养藏医药、高原地质、高原气候、高原农牧业等方面的研究生，新疆的大学可以培养沙漠开发、沙漠农业、石油地质等方面的研究生，这都是很好的思路与模式。

从微观质量分析研究生培养的话，袁本涛指出，课程、师资队伍、生源是三大分析要素。对于这三大要素，他认为：第一，课程设置不尽合理，无法与培养目标紧紧结合，而一些课程内容的更新速度也有待提高，避免内容过于陈旧；第二，教师缺乏来自业界的实践经验，大量的理论教学无法满足社会对于应用型人才的需求；第三，生源在学术准备方面良莠不齐，个别“985”院校的部分专业研究生，他们的本科毕业院校很多是普通本科，甚至二本、三本，这样的生源就可能有问题。

我们不能拿一时的就业状态去评价就业质量，而是要跟踪几年后的工作发展状态。

”



莫以一时论成败

对于研究生的就业质量该如何评价的问题，上海大学副校长叶志明首先讲起曾与一位企业管理者谈论销售人员是否需要大学生来做的事例。“这位企业管理者认为让大学生做销售太浪费。但我相信，他的第一份工

作一定也是从一线工种做起的，有了一线工作经验，才有当管理者的本钱。如果一开始就从中层做起，缺乏了解基层、了解工作一线的经验，也很难成为企业管理者，更不可能成为企业的高级管理者。所以，有的研究生毕业了，恰恰需要具备一线工作的经验，才能更好地完成以后的工作，满足以后对工作的高要求。有些事情就是需要换一种角度去思考什么是进步，什么是大材小用，北大毕业生陆步轩卖猪肉就是一个例子。种田、卖猪肉、卖盒饭确实是对学历没有特别要求的工作。但是如果让没有文化知识的人去卖盒饭，卖 3 个月、3 年可能还是一成不变。但是如果让研究生去卖，或许能在卖了一段时间后发现其中的一些销售规律，把它做成一个中国式的快餐店来经营，这就非常不一样了。而且如果靠学历低层次的人去做所谓‘档次低’的工作，结果很可能是他被工作所改变；让硕士生、博士生去做，或许结果是他们改变、创新了这份工作，工作发生了质变，这也是一种进步。所以说，我们不能拿一时的就业状态去评价就业质量，而是要跟踪几年后的工作发展状态。”叶志明认为。

此外，叶志明还特别提到，不论是研究生培养过程的质量还是培养结果的质量，都需要依靠数据来进行分析和说明。“要真正了解学生的情况，就不要怕做出来的数据不好看。”他举例介绍说，上海大学建立研究生毕业论文数据库已有 10 年，这 10 年积累出的毕业生论文各方面的数据指标，已形成一个可以预计出走势的曲线图。“数据可以促使我反思为什么会产生这样的培养结果，又应该如何改进我们的教育”，叶志明说。

— 链 接 —

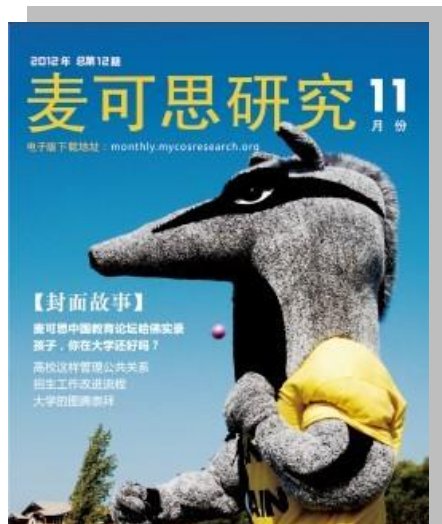


陆步轩 1999 年在西安开了“眼镜肉店”。2009 年他与同为北大校友、同是“卖肉佬”的陈生提出开办“屠夫学校”。陆步轩为屠夫学校编写教材，内容涉及市场营销学、营养学、礼仪学、烹饪学等学科，希望“培养出来的都将是通晓整个产业流程的高素质屠夫”。2011 年 12 月下旬，陆步轩带着自己花 4 个月写的《猪肉营销学》的讲义，走进广州“屠夫学校”讲课。

如需转载，请联系麦可思。

让您从头读到尾的高等教育管理杂志

精品阅读 – 麦可思研究



[下载试读《麦可思研究》](#)

《麦可思研究》是中国独一的专注于高校管理实战的新型杂志，以案例和图片分享国内外办学理念、管理方法与实践；是高校的校处级领导、院系领导和学科领导不可或缺的工作参考。

出刊时间：每月 1 日

国际刊号：ISSN 1674-6406

国内统一刊号：CN 11-5797/Z

全年 12 期/360 元

二年 24 期/720 元

三年 36 期/1080 元

《麦可思研究》将于 2013 年 1 月 1 日公开发刊。您将继续收到我们的赠刊，欢迎增订！如需订阅，可[下载](#)订阅单，填写完整后发邮件，或传真至 010-58819607，我们将会与专人联系确认。

如需咨询请致电：

订阅电话：010-58816303，138-1198-6634

订阅邮箱：reader@mycos.com

联系人：章老师

《麦可思研究》月刊订阅单			
收刊单位		收 刊 人	
固定电话		电子邮箱	
手 机			
收刊地址		邮 编	
订阅期限	<input type="checkbox"/> 订阅 2013 年度全年月刊（共 12 期），总价 360 元 <input type="checkbox"/> 订阅 2013 年度、2014 年度全年月刊（共 24 期），总价 720 元 <input type="checkbox"/> 订阅 2013—2015 年度全年月刊（共 36 期），总价 1080 元		
订阅份数	份 （高校单位付费 10 份起订）		
发票抬头	（如需开具发票请填写）		
月刊 寄送方式	钻石平邮（无需支付额外邮费）		

请您再次确认以上信息已填写完整。感谢您的支持！

读者评论撷选



《麦可思研究》能及时反映高等教育发展特别是大学生就业的最新情况，对高等教育现状研究有重要的参考价值，也得到社会和高等教育研究界的广泛认可。

(中国高等教育学科奠基人 潘懋元)



贵刊办得不错，我每期都会拜读。(北京师范大学原校长、高等教育研究所所长 钟秉林)

谢谢提供《麦可思研究》！你们的工作对我很有启发意义，对高等学校理工科人才的培养也很有帮助。

(教育部高等教育司理工科教育处处长 李茂国)

我经常和同事讨论麦可思的选题，并在自己的工作中汲取其中的营养。

(安徽省教育厅思想政治工作处处长 张庚家)



《麦可思研究》关注社会发展研究，关注中国就业问题，用西方实证、科学方法研究问题，非常好。

(北京市教育委员会学生处原处长 杨文茹)

看了麦可思的研究，确实感觉非同国内一般的教育研究，做得很好。

(中国高等教育学会副秘书长 叶之红)

《麦可思研究》对我了解和研究就业问题很有帮助。(《求是》经济部编审 张素芳)



每期都认真拜读。(麦可思)为中国教育做了一件大好事，对高等教育的改革和发展必将起到十分重要的作用。

(上海第二工业大学副校长 王刚)

收到《麦可思研究》后，几乎是一气呵成地浏览了全部内容。

(南昌工程学院副院长 张晨曦)

《麦可思研究》做得真好。每次都是在期待中阅读。这些研究就是我们期待的，看来优秀也在于行动！

(西南大学 高长平)



盼望定期收到《麦可思研究》成为我的一个愿望，它成为我工作上的推手。

(上海政法学院招生就业指导办公室原主任 郭斌)

《麦可思研究》不但发布调查结果信息，还能启迪我们的思考：中国教育的目的是什么？学会？会学？

(常州工程职业技术学院院长 颜惠庚)



非常喜欢看《麦可思研究》。因为它讲的都是关于高校的人才培养质量如何提高，学生的就业质量如何让学生及企业满意等。既有新思想、新观念，又有新方法与实际效果，让高校的教师与管理者看后都会受益。

(黄河水利职业技术学院副院长 刘紫婷)

《麦可思研究》为我国高等教育的发展及改革提供了宝贵的资源财富，它就像屹立在高等教育浩瀚海洋中的一座灯塔，不断地用其研究成果为高校的航行指引方向。

(大连翻译职业学院执行院长 马浚)



联系我们

电 话： 010-58815280

传 真： 010-58819663

电子邮件： media@mycos.com.cn

负 责 人： 周 悦

联系地址： 北京海淀区长春桥路11号万柳亿城中心C2座1505室

下载各期地址：

<http://www.mycos.com.cn/Research/ShowMMR>

关注**麦可思**最新动态，欢迎访问：

<http://www.mycos.com>